

การพัฒนาการบริหารจัดการโรงเรียนวิถีพุทธในจังหวัดสมุทรปราการ  
THE DEVELOPMENT OF BUDDHIST WAY SCHOOL MANAGEMENT  
IN SAMUTPRAKARN PROVINCE

พระครูใบฎีกาสุวินท์ สุวิชาโน\* พระมหาทศกฤษฏา กิตติโสภณ\*\* ยุตธนา ปราณีต\*\*\*

Phrakhrubaitikas Winuwichano, Phramaha Krisada Kittisophano, Yutthana Pranit

**บทคัดย่อ**

บทความเรื่อง “การพัฒนาการบริหารจัดการโรงเรียนวิถีพุทธในจังหวัดสมุทรปราการ” มีวัตถุประสงค์เพื่อ 1) ศึกษาแนวคิดและทฤษฎีที่เกี่ยวกับการพัฒนาการบริหารจัดการโรงเรียนวิถีพุทธ 2) ศึกษาสภาพทั่วไปของการพัฒนาการบริหารจัดการโรงเรียนวิถีพุทธในจังหวัดสมุทรปราการ และ 3) นำเสนอการพัฒนาการบริหารจัดการโรงเรียนวิถีพุทธในจังหวัดสมุทรปราการ โดยใช้การวิจัยแบบผสมวิธี ระหว่างการวิจัยเชิงคุณภาพ และการวิจัยเชิงปริมาณ การวิจัยเชิงคุณภาพ ดำเนินการโดยสัมภาษณ์เชิงลึกผู้ให้ข้อมูลสำคัญ 20 คน และการสนทนากลุ่มเฉพาะ จำนวน 12 คน ซึ่งเลือกแบบเจาะจง วิเคราะห์ข้อมูลด้วยการวิเคราะห์เนื้อหาประกอบบริบท การวิจัยเชิงปริมาณ ดำเนินการโดยสำรวจกลุ่มตัวอย่าง 400 คน ซึ่งสุ่มด้วยวิธีสุ่มอย่างง่าย จากประชากรจำนวน 2,786 คน ซึ่งเป็นผู้บริหาร ครู บุคลากร และนักเรียน ของโรงเรียนวิถีพุทธในจังหวัดสมุทรปราการ เครื่องมือที่ใช้ในการเก็บข้อมูลได้แก่ แบบสอบถามแบบประมาณค่า 5 ระดับ ที่ระดับความเชื่อมั่น 0.951 สถิติที่ใช้ในการวิเคราะห์ข้อมูลได้แก่ ค่าความถี่ ค่าร้อยละ ค่าเฉลี่ย และค่าส่วนเบี่ยงเบนมาตรฐาน

**ผลการวิจัย พบว่า**

1) โรงเรียนวิถีพุทธ เป็นโรงเรียนที่นำหลักธรรมทางพระพุทธศาสนามาใช้หรือประยุกต์ใช้ในการบริหารและการพัฒนาผู้เรียน ผู้เรียนได้พัฒนาการกิน อยู่ ดู ฟัง ให้เป็น และนำเอาหลักธรรมทางพระพุทธศาสนาประยุกต์ใช้ในการบริหารและการจัดการเรียนการสอน ได้แก่อิทธิบาท 4 สัปปายะ 7 อริยสัจ 4 ไตรสิกขา และพรหมวิหาร 4

\* Doctor of Philosophy Program in Buddhist Management, Faculty of Social Sciences, Mahachulalongkornrajavidyalaya University.

\*\* Department of Political Science, Faculty of Social Sciences, Mahachulalongkornrajavidyalaya University.

\*\*\* Department of Political Science, Faculty of Social Sciences, Mahachulalongkornrajavidyalaya University.

2) การพัฒนาการบริหารจัดการโรงเรียนวิถีพุทธในจังหวัดสมุทรปราการ ด้านการ ภายภาพ ผู้ตอบแบบสอบถามเห็นว่ามีการปฏิบัติอยู่ในระดับที่สูงที่สุด รองลงมาคือด้านกิจกรรม พื้นฐานวิถีชีวิต ส่วนที่มีระดับการปฏิบัติน้อยที่สุด คือด้านบรรยากาศและปฏิสัมพันธ์ ทั้งนี้อาจเป็น เพราะไม่ค่อยได้สนทนาปราศรัยกัน หรือจัดกิจกรรมร่วมกันมากเท่าที่ควร

3) การพัฒนาการบริหารจัดการโรงเรียนวิถีพุทธในจังหวัดสมุทรปราการนั้น พบว่า

3.1) การพัฒนาด้านการบริหารจัดการ ควรร่วมกันวางแผนและกำหนดนโยบาย มอบหมายหน้าที่และความรับผิดชอบอย่างชัดเจน และกำหนดให้บุคลากรทุกคนได้มีส่วนร่วม พร้อมทั้งนำหลักอิทธิบาทธรรม 4 มาบูรณาการ

3.2) การพัฒนาด้านกายภาพ บ้าน วัด โรงเรียน ร่วมกันระดมทุนเพื่อปรับสภาพแวดล้อม ให้เหมาะสม ส่งเสริมการดำเนินชีวิตตามแนววิถีพุทธ สร้างความเข้าใจในวิถีชีวิตและวัฒนธรรมแบบ วิถีพุทธ พร้อมทั้งจัดสภาพแวดล้อมให้เป็นไปตามหลักสัปปายะ 7

3.3) การพัฒนาด้านกิจกรรมพื้นฐานวิถีชีวิต ทุกฝ่ายควรตระหนักถึงความสำคัญของ กิจกรรมพื้นฐานวิถีชีวิต ประพฤติตนให้เป็นแบบอย่างที่ดี แลกเปลี่ยนเรียนรู้ซึ่งกันและกัน จัดสรร เวลาให้เหมาะสมกับทุกๆ ฝ่าย จัดกิจกรรมบูรณาการตามหลักอริยสัจ 4 อย่างมีเหตุผลในการแก้ไข ปัญหา

3.4) การพัฒนาด้านการเรียนการสอน ควรกำหนดหลักสูตรให้มีความสอดคล้องกับวิถี พุทธ บุคลากรของโรงเรียน ควรเป็นต้นแบบในการเรียนรู้ที่ดี พัฒนาบุคลากรให้มีความรู้ความเข้าใจ ในหลักธรรมอย่างแท้จริง เน้นการปฏิบัติ เพื่อให้เกิดการนำไปใช้จริงในชีวิตประจำวัน จัดการเรียน การสอนตามหลักไตรสิกขา

3.5) การพัฒนาด้านบรรยากาศและปฏิสัมพันธ์ บุคลากรของโรงเรียน ควร สร้างความ เป็นกัลยาณมิตร ด้วยการยิ้มแย้มแจ่มใสทักทายกัน ส่งเสริมการมีปฏิสัมพันธ์ที่ดี โดยบูรณาการกับ หลักพรหมวิหาร 4

**คำสำคัญ:** การบริหาร, โรงเรียนวิถีพุทธ

### ABSTRACT

The objectives of this research were 1) to study the concept and theory about the development of Buddhist way school management in Samutprakarn province, 2) to study the general problems of the development of Buddhist way school management in Samutprakarn province and 3) to propose the development of Buddhist way school management in Samutprakarn province. This research used mixed methods research composing of both qualitative and quantitative reseach. the qualitative research was conducted by in-depth interviewing from 20 key informants and focus group discussion from 12 experts which selected by purposive method. the data were analyzed by content analysis technic. The quantitative research conducted by survey the 400 respondents which selected by simple random sampling from a population of 2,786 persons who were administrators, teacher, personnel and student of Buddhist way school in Samutprakarn province. the tool used for data collection was 5 levels rating scale questionnaire at reliability level of 0.951. The statistics used to analyze data were frequency, percentage, mean and standard deviation. The research findings were as follows:

1) Buddhist way school was general school that were integrated the Buddhist principle for management and development. Students were developed to be cautious of each step of eating, living, looking and listening. the school applied the Buddhist principle includes iddhipada 4, sabbaya 7, ariyasajja 4, trisikkha and brahmavihara 4 for management, learning and teaching.

2) The development of Buddhist way school management in Samutprakarn province in physical aspect was at highest level and after that the activities of daily life. but for atmosphere and interaction aspect, it was at lowest level because personnel lack the interaction to each other and lack the joint activities.

3) The development of Buddhist way school management in Samutprakarn province was: 3.1) management aspect, should plan and formulate the policy together, should provide the duty and responsibility clearly, should provide personnel to participate in all activities and should integrate the iddhipada 4 for management.

3.2) Physical aspect, the so called “borworn” (home + temple + school) have to join effort to raise funds to adjust the environment to suitable, should promote the Buddhist way life and Buddhist culture and should develop the environment according to the sappaya 7.

3.3) Activities of daily life aspect, all departments should be aware the importance of activities of daily life, should behave as a good role model, should exchange the knowledge together, should manage the time appropriately and applied ariyasajja 4 for all activities.

3.4) Learning and teaching aspect, should manage the curriculum according to the Buddhist way, the personnel of school should be good learning model, should develop the personnel to know and understand the Buddhism entirely focus on practicing in daily life, finally, manage the learning and teaching according to trisikkha.

3.5) Atmosphere and interaction aspect, the personnel of school should be good friend by smile and greetings, should promote the good interaction by integrate with the brahmavihara 4.

**Keywords:** development, Buddhist Way School Management

## 1. บทนำ

ประวัติศาสตร์ความเป็นมาของชาติไทยมีความต่อเนื่องมาด้วยกันกับความเป็นมาของพระพุทธศาสนา โดยเฉพาะอย่างยิ่งนับตั้งแต่สมัยก่อนที่ชนชาติไทยมีประวัติศาสตร์อันชัดเจนซึ่งชาวไทยก็ได้นับถือพระพุทธศาสนาต่อเนื่องมาโดยตลอด จนกล่าวได้ว่าประวัติศาสตร์ของประเทศไทยเป็นประวัติศาสตร์ของชนชาติที่นับถือพระพุทธศาสนา ในด้านวัฒนธรรมวิถีชีวิตของคนไทยก็ได้ผูกพันประสานกลมกลืนกับหลักความเชื่อและหลักในการปฏิบัติทางพระพุทธศาสนามาเป็นเวลานาน โดยมีวัดเป็นศูนย์กลางการศึกษาของสังคมไทยเป็นแห่งคำสั่งสอนและการฝึกอบรม กิจกรรมส่วนใหญ่ที่มีความสำคัญของรัฐก็ดี ของชุมชนก็ดีที่จะมีส่วนประกอบด้วยพระพุทธศาสนาซึ่งเป็นพิธีการที่เน้นย้ำความสำคัญและส่งเสริมคุณค่าทางจิตใจของมนุษย์ (Department of Academic Affairs, 2003)

กระทรวงศึกษาธิการได้ตระหนักและเห็นความสำคัญในการพัฒนาคุณภาพการศึกษาจึงนำแนวทางของพระพุทธศาสนามาบูรณาการในการจัดกิจกรรมการเรียนการสอนในรูปแบบ "โรงเรียนวิถีพุทธ" โดยใช้กระบวนการเรียนการสอนแบบพุทธซึ่งถือว่าเป็นนวัตกรรมจัดการศึกษา 1 ใน 5 รูปแบบตามนโยบายในโรงเรียนรูปแบบใหม่ของ พ.ต.ท. ดร. ทักษิณ ชินวัตรอดีตนายกรัฐมนตรีของไทย และถือเป็นจุดสำคัญของการนำคุณค่ามหาศาลของพระพุทธธรรมมาสู่สังคมไทยอันจะช่วยผลักดันให้เด็กและเยาวชนไทยสามารถพัฒนาตามศักยภาพเป็นคนดี คนเก่งของสังคมและสามารถดำรงชีวิตได้อย่างมีความสุขนักเรียนผู้มีสุขภาพจิตดีย่อมเรียนหนังสือได้ดี สามารถทำงานได้มากกว่า และได้ผลดีอย่างมีประสิทธิภาพทั้งสามารถเข้ากับเพื่อนและช่วยเหลือสังคมได้ดี และผู้มีสุขภาพจิตดีย่อมมีความสุขและความสำเร็จในชีวิตซึ่งหาประชาชนโดยทั่วไปไม่ยึดมั่นในหลักธรรมของพระพุทธศาสนาแล้ว อาจจะต้องประสบกับความยุ่งยากในชีวิตที่สงบสุขไม่ได้แม้แต่ความเดือดร้อนสร้างปัญหาให้กับสังคมจนส่งผลให้ประเทศชาติในที่สุด (Phrakrusangharak Kiettisak Kittipakño, 2015: 212-227)

ปัจจุบันสังคมไทยเกิดความเสื่อมโทรมทางคุณธรรมจริยธรรม ระบบการจัดการศึกษาได้ลดบทบาทของการจัดการศึกษาตามแนวพุทธลงไปมาก โรงเรียนต่าง ๆ ได้ปรับรูปแบบการเรียนการสอน โดยลดบทบาทด้านพระพุทธศาสนาลง ซึ่งก่อให้เกิดปัญหาต่อเยาวชนโดยตรง ผู้วิจัยจึงสนใจที่จะศึกษาการบริหารจัดการโรงเรียนวิถีพุทธในจังหวัดสมุทรปราการ อันจะช่วยสนับสนุนให้การดำเนินงานการบริหารจัดการโรงเรียนวิถีพุทธบรรลุผลสำเร็จอย่างยิ่งต่อให้เกิดประสิทธิผลต่อการส่งเสริมและพัฒนาคุณธรรมจริยธรรมค่านิยมที่พึงประสงค์ในเด็ก และเยาวชนซึ่งจะส่งผลต่อการพัฒนาทรัพยากรมนุษย์ให้เป็นมนุษย์ที่สมบูรณ์ทั้งร่างกาย จิตใจ สติปัญญา ความรู้ คุณธรรม จริยธรรม ค่านิยมที่พึงประสงค์สามารถอยู่ร่วมกับคนอื่นได้อย่างมีความสุข

## 2. วัตถุประสงค์ของการวิจัย

- 2.1 เพื่อศึกษาแนวคิดและทฤษฎีที่เกี่ยวกับการพัฒนาการบริหารจัดการโรงเรียนวิถีพุทธ
- 2.2 เพื่อศึกษาสภาพทั่วไปของการพัฒนาการบริหารจัดการโรงเรียนวิถีพุทธในจังหวัดสมุทรปราการ
- 2.3 เพื่อนำเสนอการพัฒนาการบริหารจัดการโรงเรียนวิถีพุทธในจังหวัดสมุทรปราการ

## 3. ขอบเขตการวิจัย

### 3.1 ขอบเขตด้านเนื้อหา

ประกอบด้วย ด้านการบริหารจัดการ ด้านกายภาพ ด้านกิจกรรมพื้นฐานวิถีชีวิต ด้านการเรียนการสอน และด้านบรรยากาศและปฏิสัมพันธ์ (Office of Educational Innovation Development Ministry of Education, 2005: 10-21) ตามแนวทางการดำเนินงานโรงเรียนวิถีพุทธของกระทรวงศึกษาธิการ และหลักไตรสิกขา

### 3.2 ขอบเขตด้านตัวแปร

#### 1) ตัวแปรต้น

ตัวแปรต้นประกอบด้วย 1) ด้านการบริหารจัดการ 2) ด้านกายภาพ 3) ด้านกิจกรรมพื้นฐานวิถีชีวิต 4) ด้านการเรียนการสอน 5) ด้านบรรยากาศและปฏิสัมพันธ์ และการบริหารจัดการโรงเรียนวิถีพุทธ ตามหลักพุทธธรรม คือ ศีล สมาธิ ปัญญา

#### 2) ตัวแปรตาม

ตัวแปรตาม คือ การพัฒนาการบริหารจัดการโรงเรียนวิถีพุทธในจังหวัดสมุทรปราการ ซึ่งประกอบด้วย 1) การบริหารจัดการตามแนวพุทธ 2) การบริหารจัดการกายภาพตามแนวพุทธ 3) การบริหารกิจกรรมพื้นฐานวิถีชีวิตตามแนวพุทธ 4) การบริหารการเรียนการสอนตามแนวพุทธ 5) การบริหารจัดการบรรยากาศและปฏิสัมพันธ์ตามแนวพุทธ

### 3.3 ขอบเขตด้านพื้นที่

การวิจัยครั้งนี้ขอบเขตพื้นที่ในการวิจัยได้แก่ จังหวัดสมุทรปราการ

### 3.4 ขอบเขตด้านระยะเวลา

การวิจัยครั้งนี้ผู้วิจัยกำหนดระยะเวลาในศึกษาวิจัยตั้งแต่เดือนกรกฎาคม 2559 ถึง เมษายน 2560 รวมระยะเวลา 10 เดือน

## 4. วิธีดำเนินการวิจัย

### 4.1 รูปแบบการวิจัย

การวิจัยในครั้งนี้ใช้ระเบียบวิธีวิจัยแบบผสมผสานวิธี (Mixed Methods Research) การวิจัยเชิงคุณภาพ (Qualitative Research) ดำเนินการโดยการสัมภาษณ์เชิงลึก (In-depth Interview) กับผู้ให้ข้อมูลสำคัญ จำนวน 20 ท่าน (Key Informants) และการสนทนากลุ่มเฉพาะ (Focus Group Discussion) จำนวน 12 ท่าน พร้อมทั้งวิจัยเชิงสำรวจ (Survey Research) จากแบบสอบถาม (Questionnaire) เพื่อสนับสนุนข้อมูลเชิงคุณภาพ

### 4.2 ประชากร กลุ่มตัวอย่าง และผู้ให้ข้อมูลสำคัญ

ประชากร (Population) ได้แก่ ผู้บริหาร ครู บุคลากร และนักเรียน ของโรงเรียนวิถีพุทธในจังหวัดสมุทรปราการ จำนวน 5 โรงเรียน ได้แก่ โรงเรียนอนุบาลพระสมุทรเจดีย์ โรงเรียนวัดแค โรงเรียนละมุลรอดศิริ โรงเรียนวัดไตรมิตรวราราม และโรงเรียนวัดครุไณ จำนวนทั้งสิ้น 2,786 คน

กลุ่มตัวอย่างสำหรับการวิจัยครั้งนี้ผู้วิจัยได้สุ่มตัวอย่างจากประชากร ซึ่งคำนวณขนาดกลุ่มตัวอย่างตามสูตรของทาโร ยามาเน่ (Taro Yamane) Suwari Siriphokhaphirom , 2003 : 129-130 ได้กลุ่มตัวอย่างจำนวน 400 คน

ผู้ให้ข้อมูลสำคัญได้แก่ ผู้บริหารโรงเรียนวิถีพุทธในจังหวัดสมุทรปราการ ซึ่งใช้ในการสัมภาษณ์จำนวน 20 คน และสนทนากลุ่มเฉพาะจำนวน 12 คน ซึ่งผู้วิจัยเลือกแบบเจาะจง โดยอาศัยวัตถุประสงค์ของการวิจัยเป็นสำคัญ

### 4.3 เครื่องมือที่ใช้ในการวิจัย

เครื่องมือที่ใช้ในการวิจัยประกอบด้วย แบบสอบถามแบบประมาณค่า 5 ระดับ ที่ระดับความเชื่อมั่น 0.951 และใช้แบบสัมภาษณ์ แบบมีโครงสร้าง

### 4.4 การวิเคราะห์ข้อมูล

1) การวิเคราะห์ข้อมูลเชิงคุณภาพ ผู้วิจัยวิเคราะห์โดยนำข้อมูลมาเรียบเรียง และจำแนกอย่างเป็นระบบ จากนั้นนำมาวิเคราะห์เชิงเนื้อหา ตีความหมาย เชื่อมโยงความสัมพันธ์และสร้างข้อสรุปจากข้อมูลต่าง ๆ ที่รวบรวมได้ เพื่อจะได้ศึกษาประเด็นได้ลึกซึ้ง เมื่อประเด็นใดวิเคราะห์แล้วไม่มีความชัดเจนก็ตามไปเก็บข้อมูลเพิ่มเติมในประเด็นต่าง ๆ นั้น เพื่อตอบคำถามหลักตามวัตถุประสงค์ของการวิจัย

2) การวิเคราะห์ข้อมูลเชิงปริมาณ ผู้วิจัย เมื่อได้รับและรวบรวมแบบสอบถามเรียบร้อยแล้ว นำแบบสอบถามที่ได้รับกลับมาตรวจสอบความถูกต้องสมบูรณ์ แล้วนำมาวิเคราะห์ โดยใช้โปรแกรมคอมพิวเตอร์สำเร็จรูป สถิติที่ใช้ในการวิเคราะห์ข้อมูลได้แก่ค่าความถี่ (Frequency) ค่าร้อยละ (Percentage) ค่าเฉลี่ย (Mean) และความเบี่ยงเบนมาตรฐาน (Standard Deviation)

## 5. ผลการวิจัย

### 5.1.แนวคิดและทฤษฎีเกี่ยวกับการพัฒนาการบริหารจัดการโรงเรียนวิถีพุทธ

โรงเรียนวิถีพุทธ ได้แก่ โรงเรียนที่นำหลักธรรมทางพระพุทธศาสนามาใช้หรือประยุกต์ใช้ในการบริหารและการพัฒนาผู้เรียน เน้นกรอบการพัฒนาตามหลักไตรสิกขา คือ ศีล สมาธิ และปัญญา อย่างบูรณาการ ผู้เรียนได้พัฒนาการ กิณ อยู่ ดู ฟัง ให้เป็น และนำเอาหลักธรรมทางพระพุทธศาสนา มาประยุกต์ใช้ในการบริหารและการจัดการเรียนการสอน โดยยึดหลักไตรสิกขามาบูรณาการเข้ากับบริบทของโรงเรียนและชุมชน ได้ร่วมกันพัฒนาทักษะชีวิต การกิณ อยู่ ดู ฟัง

### 5.2 สภาพทั่วไปของการพัฒนาการบริหารจัดการโรงเรียนวิถีพุทธในจังหวัดสมุทรปราการ

ในภาพรวม พบว่า การพัฒนาการบริหารจัดการโรงเรียนวิถีพุทธในจังหวัดสมุทรปราการ ด้านการกายภาพ ผู้ตอบแบบสอบถามเห็นว่าการปฏิบัติอยู่ในระดับที่สูงที่สุด รองลงมาคือด้านกิจกรรมพื้นฐานวิถีชีวิต ส่วนที่มีระดับการปฏิบัติน้อยที่สุด คือด้านบรรยากาศและปฏิสัมพันธ์ ทั้งนี้ อาจเป็นเพราะ โรงเรียนขาดห้องหรือวัสดุอุปกรณ์ หรือสื่อที่ทันสมัย หรือขาดห้องปฏิบัติกิจกรรมทางพระพุทธศาสนาที่เอื้อต่อการเรียนรู้พระพุทธศาสนา ที่มีความสงบ สะอาด ตามแนววิถีพุทธ

**ด้านการบริหารจัดการ** พบว่า โรงเรียนมีการบริหารจัดการในระดับที่ดีมาก เริ่มต้นด้วยการวางแผน กำหนดนโยบาย วิสัยทัศน์ พันธกิจ และเป้าหมาย ซึ่งสิ่งเหล่านี้จะเป็นแนวทางในการปฏิบัติและบริหารอย่างครอบคลุมเพื่อนำไปสู่ความสำเร็จได้

**ด้านกายภาพ** พบว่า โรงเรียนได้ให้ความสำคัญกับการจัดสถานที่ต่างๆ ภายในโรงเรียน ให้มีความเหมาะสม มีพระพุทธรูปประดิษฐานในที่ที่โดดเด่นและมองเห็นได้ชัดเจน พร้อมทั้งจัดทำป้ายนิเทศ ป้ายคำขวัญ ป้ายคติธรรมสอนใจต่างๆ ให้สามารถมองเห็นได้ง่าย และดำเนินการจัดอาคารสถานที่ สภาพแวดล้อมโดยทั่วไป มีความสะอาดอย่างสม่ำเสมอ ไม่รกรุงรัง มีความโล่งโปร่ง ไม่เป็นปาร์ก และไม่ให้เป็นแหล่งมั่วสุมอบายมุข สิ่งมีนเมาต่างๆ อีกทั้งยังเป็นส่วนช่วยป้องกันยาเสพติดให้ห่างไกลจากโรงเรียนและนักเรียนอีกด้วย

**ด้านกิจกรรมพื้นฐานวิถีชีวิต** พบว่า โรงเรียนให้การสนับสนุนในการจัดกิจกรรมในวันสำคัญทางพระพุทธศาสนา ซึ่งเป็นวิถีชีวิตดั้งเดิมของคนไทยด้วยการไปทำบุญ รักษาศีล ฟังพระธรรมเทศนา และยังส่งเสริมให้บุคลากรและนักเรียนเข้าร่วมในกิจกรรมในวันสำคัญทางพระพุทธศาสนา ปลุกฝังค่านิยมที่เป็นแบบแห่งวิถีพุทธวิถีไทยที่มีมาอย่างยาวนานให้คงอยู่ต่อไป

**ด้านการเรียนการสอน** พบว่า กิจกรรมการบริหารจิต เป็นกิจกรรมที่ใช้เวลาน้อยและไม่จำเป็นต้องใช้สอยพื้นที่หรืออุปกรณ์อื่นๆ มาประกอบเป็นจำนวนมาก อีกทั้งนักเรียนสามารถเข้าใจ



กระบวนการในการปฏิบัติได้ง่าย เพราะเป็นกิจกรรมที่ปฏิบัติแล้ว เห็นผลได้ทันที นั่นคือ ความสงบภายในจิตใจ เกิดสมาธิ คิดอ่านหรือทำสิ่งใดได้รวดเร็วคล่องแคล่วขึ้น

**ด้านบรรยากาศและปฏิสัมพันธ์** พบว่า การสร้างบรรยากาศภายในโรงเรียนให้เป็นบรรยากาศแบบธรรมชาติ มีความร่มรื่น สะอาด และสวยงาม ย่อมส่งผลให้มีความสุข มีความเบิกบานใจ การปฏิสัมพันธ์อื่นๆ ก็ย่อมมีผลไปในทางบวก

### 5.3 แนวทางการพัฒนาการบริหารจัดการโรงเรียนวิถีพุทธในจังหวัดสมุทรปราการ

การพัฒนาการบริหารจัดการโรงเรียนวิถีพุทธในจังหวัดสมุทรปราการ จะต้องได้รับความร่วมมือจากองค์กรทั้งสาม ได้แก่ บ้าน วัด โรงเรียน (บวร) เป็นองค์กรหลักที่คอยให้การสนับสนุน คำจูง ร่วมปรึกษาหารือ กำหนดแผนงานร่วมกัน โครงการโรงเรียนวิถีพุทธจึงจะสามารถดำเนินการไปจนสำเร็จตามเป้าหมายของโครงการได้

ในการพัฒนาการบริหารจัดการโรงเรียนวิถีพุทธในจังหวัดสมุทรปราการนั้น แบ่งเป็น 6 ด้าน ด้วยกัน และมีแนวทางในการบริหารจัดการดังนี้

1) ด้านการบริหารจัดการ มีการประชุมจากทุกฝ่ายที่เกี่ยวข้อง และให้ความร่วมมือในการบริหารงานร่วมกัน โดยพิจารณาจัดทำภารกิจให้ชัดเจน ครอบคลุมงานทั้งหมดและมีการกำหนดกลุ่มงานที่มีความสอดคล้องกัน จนสามารถบรรลุตามเป้าหมายที่ตั้งไว้ เหมือนกับหลักพุทธธรรมที่นำไปสู่ความสำเร็จ ได้แก่ อิทธิบาท 4 นั่นเอง

2) ด้านกายภาพ มีการวางแผนมอบหมายหน้าที่ให้ผู้เรียนมีส่วนร่วมในการกำหนดกิจกรรมเกี่ยวกับโรงเรียนวิถีพุทธ โดยการให้ผู้เรียนมีส่วนร่วมในการรู้จักบาปบุญคุณโทษ กิจกรรมเสี่ยงตามสายภายในโรงเรียน โดยเน้นธรรมชาติให้ผู้เรียน จัดสภาพแวดล้อมภายในโรงเรียน ยึดหลักสี่ปายะ 7 ประการ

3) ด้านกิจกรรมพื้นฐานวิถีชีวิต โรงเรียนจัดให้มีการประชุมเชิงปฏิบัติการ ให้ผู้เรียนมีส่วนร่วมเพื่อจัดกิจกรรมที่เกี่ยวข้องกับการดำเนินชีวิต ให้ผู้เรียนได้ปฏิบัติธรรมร่วมกับผู้มีส่วนเกี่ยวข้อง ทั้งบ้าน วัด โรงเรียน โดยสม่ำเสมอ ให้ผู้เรียนมีความรู้จริงตามหลักของอริยสัจ 4 เข้าใจปัญหา รู้สาเหตุความเป็นมา และมีวิธีการแก้ไขปัญหาได้อย่างถูกต้อง

4) ด้านการเรียนการสอน มีการวางแผนประชุมเชิงปฏิบัติการเพื่อส่งเสริมสนับสนุนให้ผู้เรียนได้เรียนรู้ตลอดชีวิตตามหลักพุทธธรรมทางพระพุทธศาสนา โดยจัดให้นักเรียนได้เรียนธรรมศึกษา นั่งสมาธิก่อนการเรียนการสอน เพื่อให้เป็นไปตามกระบวนการเรียนรู้ตามหลักไตรสิกขา ศีลสมาธิ ปัญญา นั่นเอง

5) ด้านบรรยากาศและปฏิสัมพันธ์ บ้าน วัด โรงเรียนจะต้องประชุมประสานงานกัน เพื่อให้การจัดกิจกรรมเป็นไปในทิศทางเดียวกัน เปิดโอกาสให้ผู้ปกครองได้เสนอแนวคิดในการ

บริหารโรงเรียนวิถีพุทธร่วมกัน เพื่อสร้างค่านิยมที่ดีต่อกัน ร่วมสร้างบรรยากาศและปฏิสัมพันธ์ด้วย หลักพรหมวิหาร 4

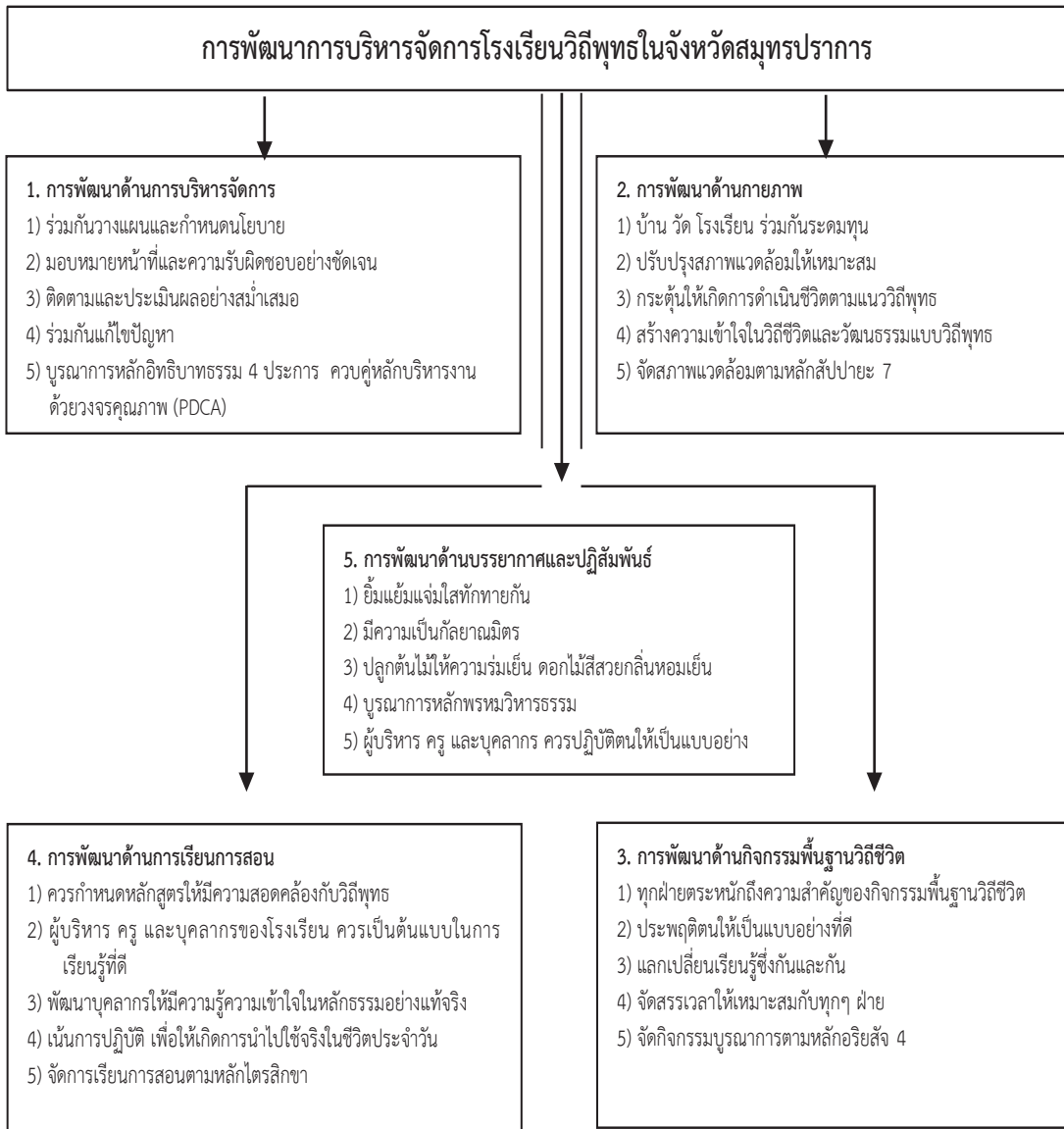
## 6. อภิปรายผลการวิจัย

แนวทางการพัฒนาการบริหารจัดการโรงเรียนวิถีพุทธในจังหวัดสมุทรปราการ จะต้องได้รับความร่วมมือจากองค์กรทั้งสาม ได้แก่ บ้าน วัด โรงเรียน (บวร) เป็นองค์กรหลักที่คอยให้การสนับสนุนค้ำจุน ร่วมปรึกษาหารือ กำหนดแผนงานร่วมกัน โครงการโรงเรียนวิถีพุทธจึงจะสามารถดำเนินการไปจนสำเร็จตามเป้าหมายของโครงการได้ เพราะบ้าน เป็นแหล่งเรียนรู้แรก สำหรับการดำเนินชีวิต ซึ่งจะได้รับการถ่ายทอดทั้งในด้านของพฤติกรรมและทัศนคติต่างๆ จากรุ่นสู่รุ่น ให้เยาวชนหรือผู้เรียนได้รู้จักการใช้ชีวิตร่วมกันในครอบครัว เรียนรู้ภูมิปัญญาที่ได้จากบรรพบุรุษ เป็นต้นทุนที่แต่ละครอบครัวก็จะมีมาแตกต่างกัน ดำเนินไปอย่างสม่ำเสมอจนกลายเป็นลักษณะเฉพาะของแต่ละครอบครัว (วิถีชีวิต) และวัด เป็นแหล่งเรียนรู้อีกแห่งหนึ่งที่มีความผูกพันกับคนไทย กับวิถีการดำเนินชีวิตประจำวันมาตั้งแต่สมัยอดีตกาล ซึ่งมีระเบียบและพิธีการที่เป็นเอกลักษณ์ จนไม่สามารถที่จะแยกความสัมพันธ์กันระหว่างบ้านและวัดให้ออกจากกันได้ ด้วยการพึ่งพาอาศัยกันและส่งเสริมซึ่งกันและกันเสมอมา จนกลายเป็นวัฒนธรรมประจำของแต่ละท้องถิ่น (วิถีวัฒนธรรม) อีกทั้งโรงเรียน เป็นแหล่งเรียนรู้วิชาการต่างๆ เพื่อพัฒนาให้ผู้เรียนได้มีความรู้ในศาสตร์ต่างๆ อย่างเหมาะสมและควรจะเป็น โดยพื้นฐานโรงเรียนมีบทบาทในการให้ความรู้ในแขนงวิชาต่างๆ เพื่อการประกอบสัมมาอาชีพต่อไปในอนาคต นอกเหนือจากนี้ ยังช่วยสร้างการเรียนรู้ใหม่ๆ ให้เกิดขึ้นกับผู้เรียน เป็นการเรียนรู้ที่ไม่มีวันหมดสิ้น (วิถีการเรียนรู้)

บ้าน วัด โรงเรียน จึงมีบทบาทสำคัญที่จะเป็นแรงผลักดันและเกื้อหนุนให้โรงเรียนวิถีพุทธดำเนินไปอย่างมีประสิทธิภาพ ด้วยการร่วมมือกัน ประสานกำลังและความคิดที่จะถ่ายทอดความรู้ หลักในการปฏิบัติตามแนวทางของพระพุทธศาสนา และนำคุณธรรมจริยธรรมกลับสู่สังคมปัจจุบันได้อย่างดีเยี่ยม โดยผ่านกระบวนการพัฒนาที่ยั่งยืน วงจรคุณภาพ (PDCA) ในด้านต่างๆ ได้แก่ ด้านกายภาพ ด้านการพัฒนาบุคลากร ด้านกิจกรรมพื้นฐานวิถีชีวิต ด้านการเรียนการสอน ด้านบรรยากาศและปฏิสัมพันธ์ และด้านการบริหารจัดการ ซึ่งสอดคล้องกับงานวิจัยของ Sutthiphong Siwichai (2004) ที่ได้ศึกษาวิจัยเรื่อง “การศึกษาวิเคราะห์รูปแบบโรงเรียนวิถีพุทธ : ศึกษากรณี โรงเรียนวิถีพุทธ 10 เขตพื้นที่ศึกษา” ผลการวิจัยพบว่า การจัดการศึกษาตามวิถีพุทธให้แก่สถานศึกษาในแต่ละโรงเรียน ควรมีแนวทางที่เป็นไปในแนวเดียวกัน มาตรฐานเดียวกันและเสมอภาคกัน จะต้องจัดการโดยทุกฝ่ายทั้งชุมชน ผู้ปกครอง ครูอาจารย์ ผู้บริหาร นักเรียนและผู้บริหารในพื้นที่ และการจัดสรรทรัพยากรให้ทั่วถึงเกิดประโยชน์แก่ทั้งโรงเรียน และผู้เรียนต้องได้รับความร่วมมือในการเข้าร่วมการจัดสรร และการกำหนดแนวทางการบริหาร มาตรฐานศึกษา

และการจัดการเรียนรู้โดยผู้บริหารการศึกษาระดับชาติ ระดับท้องถิ่นหรือพื้นฐานและระดับโรงเรียน ร่วมกัน เพื่อให้เกิดโรงเรียนวิถีพุทธตามความต้องการของสังคม พร้อมทั้งจะต้องมีกำหนดกลยุทธ์ เพื่อบริหารความเสี่ยงที่อาจเกิดขึ้นได้ ซึ่งสอดคล้องกับงานวิจัยของ Chaiwat Uthaisaen (2012) ที่ได้ศึกษาวิจัยเรื่อง “กลยุทธ์การบริหารความปลอดภัยสถานศึกษา” ผลการวิจัยพบว่า กลยุทธ์การบริหารความปลอดภัยสถานศึกษา ประกอบด้วย 1) การกำหนดแนวทางปฏิบัติเพื่อความปลอดภัย 2) การบริหารความเสี่ยง 3) การกำหนดแผนและมาตรฐานความปลอดภัย 4) การประเมินความปลอดภัย 5) นโยบายด้านความปลอดภัย และ 6) การป้องกันความเสียหาย ทั้งนี้ มุ่งเน้นเพื่อผลประโยชน์ของผู้เรียนโดยตรง และเพื่อการพัฒนาผู้เรียนให้มีศักยภาพทั้งทางด้านวิชาการและคุณธรรมจริยธรรมควบคู่กันไป การบริหารจัดการศึกษาจึงจะต้องมีองค์ประกอบที่สำคัญหลายประการ ดังงานวิจัยของ Sirima Monmai (2011) ที่ได้ศึกษาวิจัยเรื่อง “การบริหารจัดการศึกษาเพื่อสิทธิเด็กในโรงเรียนมัธยมศึกษาตามอนุสัญญาว่าด้วยสิทธิเด็กแห่งสหประชาชาติ” ผลการวิจัยพบว่า องค์ประกอบการบริหารจัดการศึกษาเพื่อสิทธิเด็กในโรงเรียนมัธยมศึกษา มี 7 องค์ประกอบ คือ 1) การพัฒนาผู้เรียน 2) การดูแลช่วยเหลือนักเรียน 3) การจัดสภาพแวดล้อม 4) การเสริมสร้างความปลอดภัย 5) การมีส่วนร่วม 6) การวางแผน และ 7) การส่งเสริมสุขภาพ

## 7. องค์ความรู้ที่ได้จากการวิจัย



แผนภาพที่ 1 องค์ความรู้ที่ได้จากการวิจัย

## 8. ข้อเสนอแนะ

ผลการวิจัย เรื่อง “การพัฒนาการบริหารจัดการโรงเรียนวิถีพุทธในจังหวัดสมุทรปราการ” ผู้วิจัยขอเสนอแนะไว้ดังนี้

### 8.1 ข้อเสนอแนะเชิงนโยบาย

1) การพัฒนาการบริหารจัดการโรงเรียนวิถีพุทธ เป็นเรื่องที่ต้องอาศัยความร่วมมือจากทุกๆ ฝ่ายที่เกี่ยวข้อง ดังนั้น ผู้บริหารโรงเรียน ผู้นำชุมชน คณะสงฆ์ และองค์กรภาครัฐ จะต้องมีความตระหนักและร่วมมือกันอย่างจริงจัง ในการกำหนดนโยบายและแผนงานต่างๆ ร่วมกัน จึงจะสามารถประสบผลสัมฤทธิ์ได้

2) การพัฒนาการบริหารจัดการโรงเรียนวิถีพุทธ ที่มุ่งหวังความสำเร็จอย่างยั่งยืน ควรที่จะต้องประสานและแลกเปลี่ยนข้อมูลหรือข้อค้นพบ ระหว่างโรงเรียนวิถีพุทธด้วยกัน เพื่อเป็นข้อมูลในการพัฒนาการบริหารจัดการโรงเรียนวิถีพุทธให้มีประสิทธิภาพมากยิ่งขึ้น

3) การพัฒนาการบริหารจัดการโรงเรียนวิถีพุทธ ควรมีการติดตาม ตรวจสอบและประเมินผล อย่างสม่ำเสมอ สร้างความตื่นตัวในการดำเนินงานโรงเรียนวิถีพุทธอย่างต่อเนื่อง เพื่อให้เกิดการพัฒนาทั้งทางด้านวิชาการและคุณธรรมจริยธรรมอย่างยั่งยืนต่อไป

### 8.2 ข้อเสนอแนะเชิงปฏิบัติ

ในการพัฒนาการบริหารจัดการโรงเรียนวิถีพุทธให้ประสบความสำเร็จ และเกิดประสิทธิผลทั้งในส่วนที่เป็นรูปธรรม ได้แก่ อัตลักษณ์ของโรงเรียนวิถีพุทธที่ชัดเจน และส่วนที่เป็นนามธรรม ได้แก่ ผู้เรียนมีคุณธรรมจริยธรรม และประยุกต์ใช้หลักพุทธธรรมในการดำเนินชีวิตประจำวันได้อย่างมีความสุข จะต้องอาศัยความเป็นน้ำหนึ่งใจเดียวกันของหลายๆ ฝ่ายที่เกี่ยวข้อง ประสานความร่วมมือระหว่างกันและกัน กำหนดเป็นแผนหรือแนวทางในการดำเนินงานที่ชัดเจนมากยิ่งขึ้นต่อไป ดังเช่น

1) บ้าน วัด โรงเรียน จะต้องประสานความร่วมมือและปรึกษาหารือในการกำหนดแผนงานหรือนโยบายที่ชัดเจน เพื่อการดำเนินงานโครงการโรงเรียนวิถีพุทธอย่างถูกต้อง

2) บ้าน วัด โรงเรียน ร่วมกันดำเนินการตามขั้นตอนการบริหารจัดการวงจรคุณภาพ (PDCA)

3) บ้าน วัด โรงเรียน ร่วมกันกำหนดแผนระดมทุนปัจจัยในการปรับปรุงสถานที่และจัดสร้างห้องพุทธธรรม รวมถึงสิ่งแวดล้อมภายในและภายนอกโรงเรียน

4) ทุกฝ่ายที่เกี่ยวข้อง ควรตระหนักถึงความสำคัญของการดำเนินชีวิตตามแนววิถีพุทธ

5) ทุกฝ่ายที่เกี่ยวข้อง ควรสร้างความเข้าใจในการวิถีชีวิตและวัฒนธรรมแบบวิถีพุทธร่วมกัน

6) บ้าน วัด โรงเรียน บูรณาการหลักพุทธธรรมในการพัฒนาการบริหารจัดการโรงเรียน  
วิถีพุทธ

7) บ้าน วัด โรงเรียน จะต้องประสานงานแลกเปลี่ยนข้อมูลซึ่งกันและกัน และติดตาม  
และประเมินผล เพื่อการปรับปรุงและพัฒนาต่อไป

8) หลักสูตรการเรียนรู้และกิจกรรมการเรียนรู้ในทุกๆ สาระการเรียนรู้ จะต้องให้มี  
ความสอดคล้องกับวิถีพุทธ

9) ผู้บริหาร ครู และบุคลากรของโรงเรียน จะต้องเป็นต้นแบบในการเรียนรู้ที่ดี

10) ควรดำเนินโครงการพัฒนาบุคลากรให้มีความรู้ความเข้าใจในหลักธรรมอย่าง  
แท้จริง และเทคนิคการถ่ายทอดหลักพุทธธรรม เพื่อให้เกิดการนำไปใช้จริงในชีวิตประจำวัน

11) จะต้องมีการมอบหมายหน้าที่และความรับผิดชอบอย่างชัดเจน เพื่อให้บุคลากรทุก  
คนได้มีส่วนร่วม

12) จัดการประชุมเพื่อวางแผนกำหนดนโยบายอย่างสม่ำเสมอ

### 8.3 ข้อเสนอแนะเพื่อการวิจัยครั้งต่อไป

1) ควรมีการศึกษาการตรวจสอบประเมินผลการพัฒนาการบริหารจัดการโรงเรียนวิถี  
พุทธ เพื่อความชัดเจนในการนำไปใช้

2) ควรมีการศึกษาเปรียบเทียบประสิทธิผลของการพัฒนาการบริหารจัดการโรงเรียน  
วิถีพุทธ เพื่อเป็นต้นแบบในเชิงการวิจัยเพื่อการพัฒนา เพื่อนำไปสู่การประยุกต์ใช้ที่เป็นรูปธรรมใน  
การพัฒนาการบริหารจัดการโรงเรียนวิถีพุทธในจังหวัดอื่นๆ

3) ควรมีการศึกษาภูมิปัญญาท้องถิ่นหรือกุศโลบายของคนท้องถิ่นในการพัฒนาการ  
บริหารจัดการโรงเรียนวิถีพุทธ ว่ามีส่วนสัมพันธ์หรือสนับสนุนกันและกันอย่างไร

4) ควรมีการศึกษาในประเด็นอื่นๆ เช่น อัตลักษณ์ของโรงเรียนวิถีพุทธ มีส่วนในการ  
พัฒนาการบริหารจัดการโรงเรียนวิถีพุทธอย่างยั่งยืนได้หรือไม่ เป็นต้น

5) ควรมีการศึกษาโดยการนำหลักการมีส่วนร่วมของผู้เกี่ยวข้องมาประยุกต์ใช้ในการ  
พัฒนาการบริหารจัดการโรงเรียนวิถีพุทธ จะทำให้เกิดประสิทธิภาพมากขึ้น อย่างไร

## References

- Anuwat Krasang. (2014). Human Resource Development in the Buddhist Organizations Under Consumerism. *AEE-T. Journal of Environmental Education, 3(2)*, 546-556.
- Chaiwat Uthaisaenchut. (2012). *School Safety Management Strategies* (Doctor of Philosophy Thesis). Graduate School: Silpakorn University.
- Department of Academic Affairs. (2003). National Economic and Social Development Board Ninth National Economic and Social Development Plan 2002-2006 Bangkok: Siam Sport.
- Phrakrusangharak Kiattisak Kittipañño. (2015). Model of Buddhist Leadership Development in Organization Management of Mahachulalongkornrajavidyalaya University. *Journal of MCU Social Science Review, 4(2)* (Special Issue), 212-227.
- Office of Educational Innovation Development Ministry of Education. (2005). *Guidelines for the implementation of Buddhist schools*. Bangkok: Ministry of Education.
- Sirima Monmai. (2011). *Educational Administration for Children's Rights in Secondary Schools under the UN Convention on the Rights of the Child* (Doctor of Philosophy thesis). Graduate School: Silpakorn University.
- Sutthiphong Siwichai and Grop. *An Analysis of School Style in Buddhism: A Case Study of Buddhist Schools in 10 Educational Areas* (Research Report). Faculty of Education: Mahachulalongkornrajavidyalaya University.
- Suwari Siriphokhaphirom. (2003). Educational Research. Lopburi: Printing Department, The Rajabhat Institute.